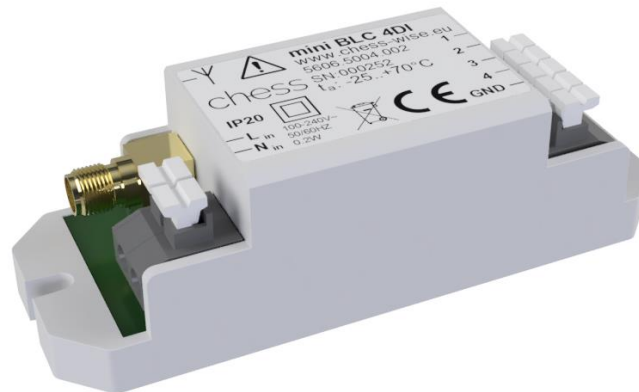


# Installatie instructie

## Mini BLC 4DI



De Mymesh mini BLC 4DI is een onderdeel van het Chess programma voor draadloze lichtbesturing. De mini BLC 4DI is een draadloze sensor waarmee de status van één tot vier potentiaalvrije contacten gelezen kan worden.

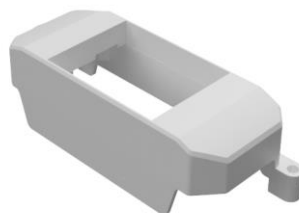
### Veiligheid



- De installatie en onderhoud moet worden uitgevoerd door een gekwalificeerde medewerker.
- De elektrische installatie moet voldoen aan de nationale regelgeving en relevante standaarden.
- De 230V installatie waarop de mini BLC 4DI wordt aangesloten moet voorzien zijn van een zekering of installatie automaat.
- Onderbreek de voedingsspanning voor installatie, inspectie of verwijderen van de mini BLC 4DI.



- Gebruik de mini BLC 4DI niet als deze is beschadigd.
- De mini BLC 4DI is bedoeld binnen gebruik (protectie klasse IP20). Plaats de mini BLC 4DI in een IP66 behuizing voor buiten gebruik.
- De mini BLC 4DI is dubbelgeïsoleerd (beschermingsklasse II).
- De bedrading naar de mini BLC 4DI kan optioneel worden vastgezet en afgeschermd met een afdekkap.



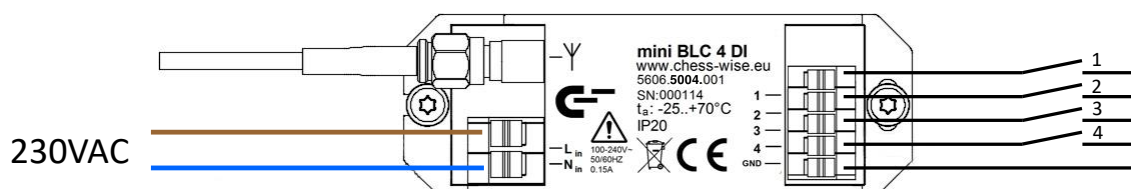
## Toepassing

Lees de mini BLC 4DI productsheet (zie chess.nl) voor de product specificaties en gebruiksomstandigheden.

## Installatie

- Installeer de mini BLC 4DI in de directe nabijheid van andere Mymesh producten.
- Bevestig de mini BLC 4DI met 2x M3 schroef/bout (76 mm steekmaat) of dubbelzijdig tape.
- Gebruik maximaal 1.5 mm<sup>2</sup> (AWG16) draad voor alle aansluitingen. Druk de draden volledig in het aansluitblok. Gebruik eind-hulsjes bij gebruik van flexibel draad.
- Sluit de 230V voedingsspanning aan op de mini BLC 4DI.
- Sluit één tot vier contactingangen en de gemeenschappelijke GND aan op externe potentiaalvrije contacten (zie onderstaand aansluitschema). Gebruik een afgeschermd kabel van 0.25 mm<sup>2</sup> (AWG24) of beter, bijvoorbeeld een CAT6 FTP kabel.
- Beperkt de lengte van de kabel tot 1000m.
- Sluit de afscherming aan slechts één zijde aan.

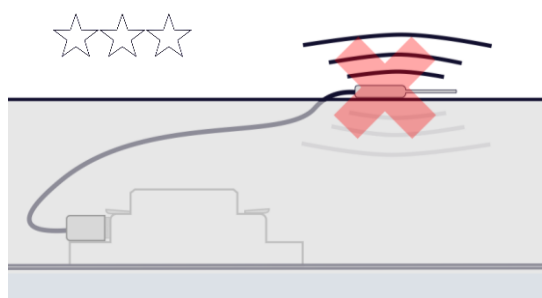
### Mini BLC 4DI + potentiaalvrije contacten:



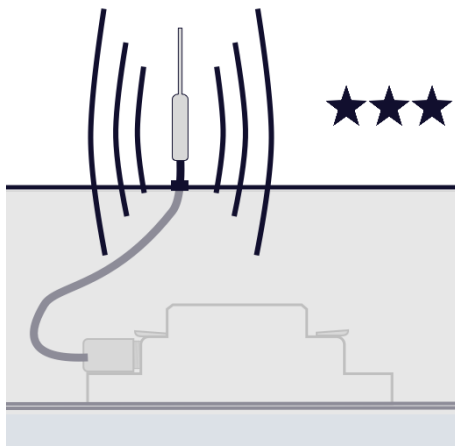
## Plaatsing antenne

- Sluit de meegeleverde antenne aan op de antenneconnector.
- De antenne wordt gebruikt voor draadloze communicatie met andere Mymesh producten. Het is belangrijk dat de werking van de antenne niet wordt verstoord.
  - Plaats de antenne **niet** in een metalen behuizing, plat op een metalen oppervlak of direct naast een (groot) metalen object.
  - Sommige soorten glas, zoals veiligheidsglas, dubbelglas of getint glas kunnen de werking van de antenne beïnvloeden.
  - Gebruik kunststof, polycarbonaat of glasvezel behuizingen **zonder koolstof**.
  - Plaats de antenne zonedig **buiten** de behuizing/schakelkast. Zorg er in dit geval voor dat het verdikte deel aan het eind van de antenne geheel **buiten** de behuizing is geplaatst plus 1,5cm van de antennekabel. Voor bescherming van de antennekabel een doorvoertule gebruiken.

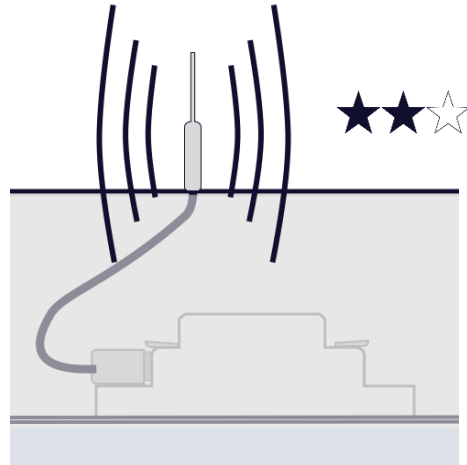
- Afhankelijk van de plaatsing van de antenne in de behuizing/schakelkast wordt het bereik in meer of mindere mate gedempt. Het bereik van de antenne is opgedeeld in vier categorieën:
  - ★★★★★ – 75 tot 100% antenne bereik voor situaties waar armaturen in een open ruimte ver uit elkaar zijn geïnstalleerd (circa 30-50 meter) **OF** voor situaties waar armaturen in elkaars nabijheid (circa 20-30 meter) zijn geïnstalleerd in complexe gebouwen met veel demping door muren, scheidingswanden en plafonds.
  - ★★★☆☆ – 50 tot 75% antenne bereik is acceptabel voor situaties waar armaturen in elkaars nabijheid (circa 10-20 meter) zijn geïnstalleerd in gebouwen met een beperkte demping door scheidingswanden.
  - ★☆☆☆☆ – 25 tot 50% antenne bereik is acceptabel voor situaties waar armaturen in een open ruimte in elkaars nabijheid (circa 10-20 meter) zijn geïnstalleerd.
  - ☆☆☆☆☆ – geen antenne bereik. Niet toepassen.
- Onderstaande inbouwvoorbeelden van de antenne dienen ter illustratie. Neem contact op met Chess in geval van twijfel.



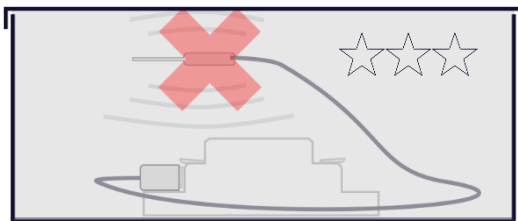
*Figuur 1: plaats de antenne niet plat op metalen oppervlak*



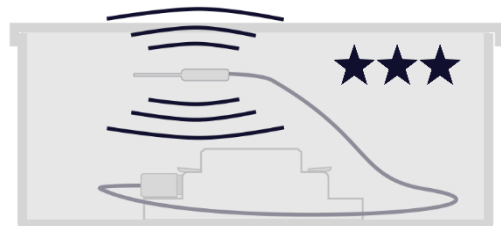
*Figuur 2: Het verdikte gedeelte van antenne geheel door de metalen behuizing/schakelkast naar buiten leiden plus 1,5cm van de antennekabel*



*Figuur 3: Het verdikte gedeelte van antenne geheel door de metalen behuizing/schakelkast naar buiten leiden*



*Figuur 4: Plaats antenne niet in een metalen kabelaansluiting/behuizing*



*Figuur 5: Plaats de antenne vrij in een kunststof kabelaansluiting/behuizing (niet tegen kunststof aan)*

## Configuratie

Gebruik de iPad Mymesh commission app voor configuratie van de mini BLC 4DI.

Let op: de mini BLC 4DI detecteert uitsluitend **contactovergangen** (bijvoorbeeld van open naar gesloten contact) en geen contactstatus.

## Gebruik

De mini BLC 4DI zal wijzigingen van de aangesloten contacten detecteren en de bijhorende geconfigureerde operaties uitvoeren.

## Conformiteit



Dit product voldoet aan de Europese richtlijnen en relevante standaarden voor RED, REACH, en RoHS. De Mymesh mini BLC 4DI is voorzien van een 2.4GHz radio. De gebruikte frequentie van de radio ligt in de frequentieband van 2.401 – 2.482 GHz en het maximum zendvermogen is +4 dBm.

Hierbij, verklaart Chess Wise B.V. dat de radio van het type Mymesh mini BLC 4DI voldoet aan richtlijn 2014/53/EU. De volledige tekst van de EU conformiteitsverklaring is beschikbaar op [chess.nl](http://chess.nl).

## Reparatie

Open dit product niet. In het geval van een defect moet de mini BLC 4DI worden vervangen.



## Hergebruik

Gooi dit product niet weg bij het huisvuil, maar breng het naar een inzamelpunt voor hergebruik.