

Installatie instructie

4" Touch panel



Voor ruimtes die gecentraliseerde bediening van verlichting, klimaat en/of zonwering vereisen (b.v. vergaderruimtes, klaslokalen) biedt Mymesh een 4" Touch panel aan als oplossing. Het 4" Touch panel is een product van Portworld dat geconfigureerd en gepersonaliseerd is om in Mymesh netwerken instelpunten aan te passen. Het 4" Touch panel maakt hierbij gebruik van de Bluetooth Beacons uit het Mymesh netwerk en het internet.

De internetaansluiting kan worden gerealiseerd met een Ethernet kabel of WiFi. Voedingsspanning kan worden geleverd via een 230VAC aansluiting of Power Over Ethernet (POE). Het 4" Touch panel moet een dataverbinding kunnen opzetten met Mymesh Cloud servers voor software updates, toegangscontrole en de besturing. Het 4" Touch panel is **altijd** de initiator van een verbinding.

Ruimtes kunnen geconfigureerd worden voor centrale bediening door alleen het 4" Touch panel of gecombineerd met bediening door de Mymesh control app op een telefoon.

Veiligheid



- De installatie en onderhoud moet worden uitgevoerd door een gekwalificeerde medewerker.
- De elektrische installatie moet voldoen aan de nationale regelgeving en relevante standaarden.
- De 230V installatie waarop het 4" Touch panel wordt aangesloten moet voorzien zijn van een zekering of installatie automaat.
- Onderbreek de voedingsspanning voor installatie, inspectie of verwijderen van het 4" Touch panel.



- Gebruik het 4" Touch panel niet als deze is beschadigd.
- Het 4" Touch panel is bedoeld binnen gebruik (protectie klasse IP20).
- Het 4" Touch panel behuizing heeft beschermingsklasse II (dubbel geïsoleerd)

Toepassing

Lees de 4" Touch panel product sheet (zie mymesh.nl) voor de gebruiksomstandigheden.

Netwerk verbinding

De netwerk verbinding van een 4" Touch panel moet aan de volgende eisen voldoen om verbinding met de Mymesh servers te kunnen maken:

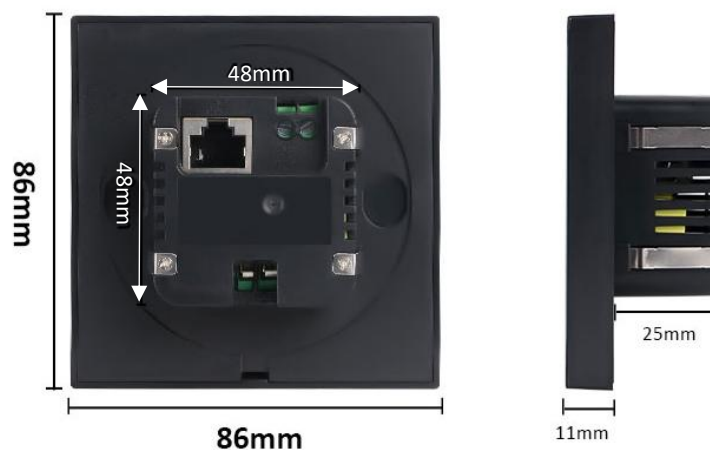
1. Het 4" Touch panel moet kunnen verbinden met een lokaal Ethernet netwerk. Het ondersteunt geen poort gebaseerde toegangscontrole zoals bv IEEE 802.1x.
2. Het 4" Touch panel moet een IP adres kunnen verkrijgen met **DHCP**.
3. Het 4" Touch panel moet een gateway adres kunnen verkrijgen met **DHCP**.
4. Het 4" Touch panel moet een DNS resolver kunnen bereiken om het IP adres van de Mymesh server op te vragen. Het IP adres van deze resolver moet geleverd worden door de DHCP server. De DNS aanvragen worden gericht aan UDP/TCP port 53.
5. Het 4" Touch panel moet een NTP server kunnen bereiken op UDP/TCP port 123.
6. Internet toegang mag niet worden beperkt door een (niet-transparante) proxy server. Het 4" Touch panel ondersteunt dit **niet**.
7. Het 4" Touch panel moet een verbinding kunnen maken met een Mymesh server op TCP poort 8000.
8. Zet **geen** Deep Packet Inspection (DPI) aan op een firewall voor de verbinding met de Mymesh server (TCP poort 8000). Deze verbinding maakt **geen** gebruik van het HTTP protocol. Het 4" Touch panel en de Mymesh servers gebruiken voor de communicatie een eigen beveiligd link protocol (zie onder).

Beveiliging

Direct na opstart zal het 4" Touch panel proberen een uitgaande TCP verbinding op te zetten op poort 443 naar een Mymesh software update server. De (mogelijke) software update betreft alleen het 4" Touch panel.

Daarna zal het 4" Touch panel verbinden met een Mymesh server op poort 8000. Er is geen noodzaak om deze verbinding over een VPN of VLAN te routeren. Het data verkeer tussen het 4" Touch panel en de Mymesh server is eind tot eind versleuteld en geauthentiseerd met een 128 bit AES-CCM versleuteling.

Afmetingen



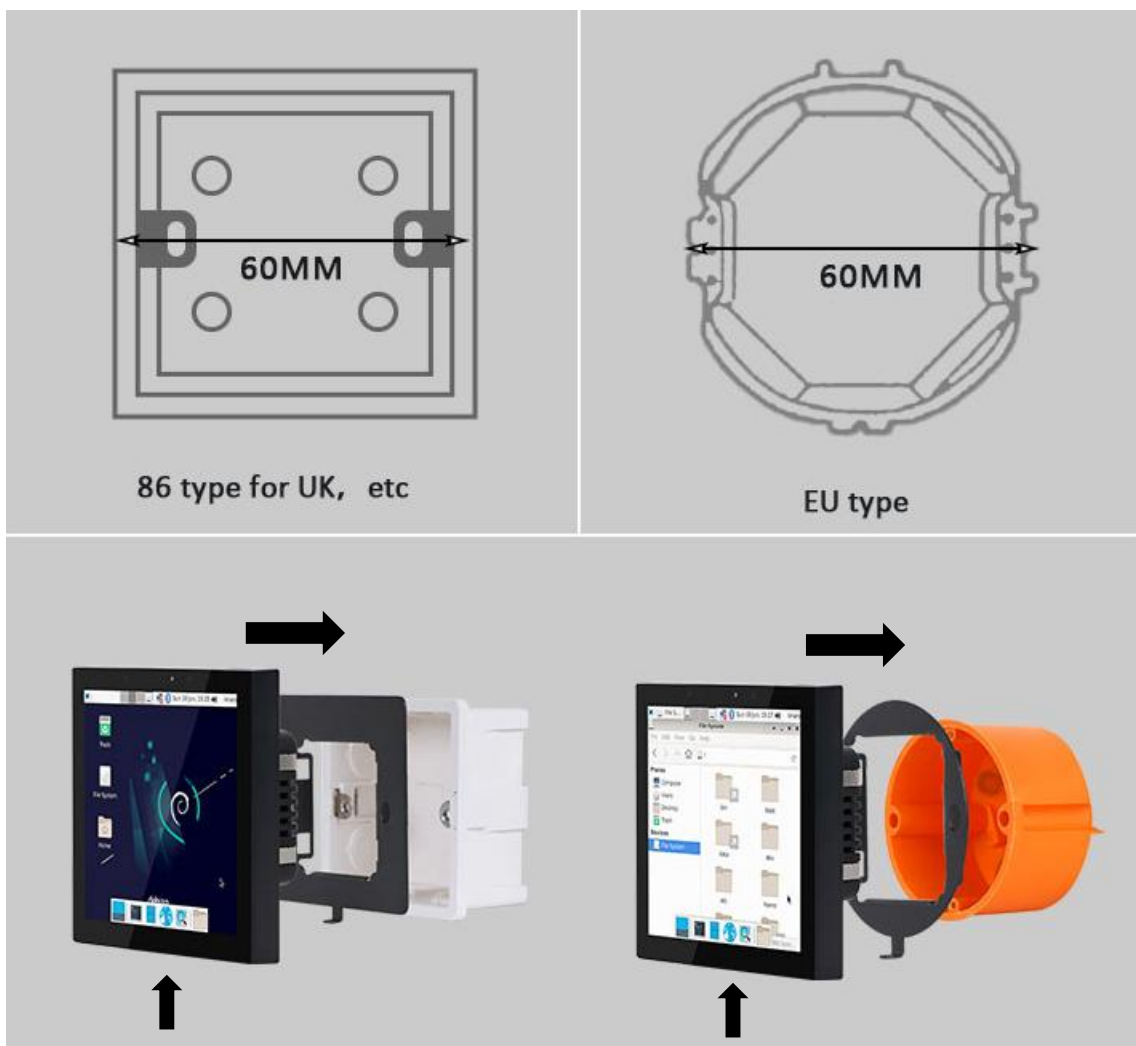
Plaatsing

Het 4" Touch panel moet geïnstalleerd worden **in de ruimte** die bestuurd moet worden. In deze ruimte moeten ook Mymesh producten geïnstalleerd zijn.

Installatie

Installeer het 4" Touch panel in een standaard EU of UK installatiedoos door gebruik te maken van de meegeleverde adapterplaat:

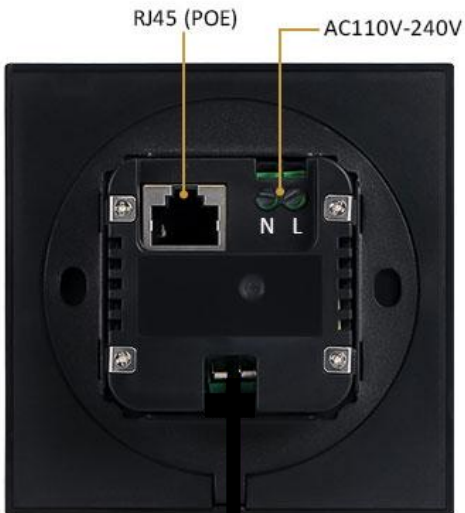
- Bevestig de adapterplaat op de installatiedoos
- Verbind de bekabeling (zie aansluitingen)
- Druk het 4" Touch panel in de adapterplaat totdat deze vastklikt. Controleer dat het 4" Touch panel correct is gepositioneerd (**borg gat aan onderzijde**).
- Borg het 4" Touch panel aan de adapterplaat met de meegeleverde schroef



Aansluitingen

- Verbind de Ethernetkabel met de RJ45 connector of gebruik Wifi.
- Verbind de 230VAC netspanning met de L/N aansluitingen of gebruik Power Over Ethernet

Zie onderstaand bedradingschema:



Verwijderen

Het 4" Touch panel is vastgemaakt aan de adapterplaat met een borgschroef en vier veerbladen. Om het 4" Touch panel te verwijderen moet **eerst** de borgschroef verwijderd worden (onderzijde). Duw vervolgens een dunne schroevendraaier door één van de sleufjes tegen een veerblad en trek het 4" Touch panel los van de adapterplaat. Herhaal dit voor de drie andere veerbladen tot het 4" Touch panel verwijderd kan worden.



Configuratie

Nog te schrijven.

Gebruik

Het 4" Touch panel zal de geconfigureerde ruimte bedienen.

Conformiteit



Het 4" Touch panel voldoet aan de Europese richtlijnen en relevante standaarden voor RED, REACH en RoHS. De volledige tekst van de EU conformiteitsverklaring van de fabrikant Portworld is beschikbaar op Mymesh.nl

Reparatie

Open dit product niet. In geval van een defect moet het 4" Touch panel worden vervangen.



Hergebruik

Gooi dit product niet weg bij het huisvuil, maar breng het naar een inzamelpunt voor hergebruik.